



**МИНИСТЕРСТВО НАУКИ И ВЫСШЕГО ОБРАЗОВАНИЯ
РОССИЙСКОЙ ФЕДЕРАЦИИ**
(МИНОБРНАУКИ РОССИИ)

Тверская ул., д. 11, стр. 1, 4, Москва, 125009, телефон: (495) 547-13-16,
e-mail: info@minobrnauki.gov.ru, <http://www.minobrnauki.gov.ru>

№ _____
На № _____ от _____.

Руководителям образовательных
организаций высшего образования
(по списку)

О направлении информации

Департамент координации деятельности образовательных организаций Минобрнауки России направляет материалы, поступившие из Минтруда России, в целях распространения информации среди работодателей, заинтересованных в трудоустройстве выпускников, имеющих инвалидность.

Указанные материалы подготовлены для содействия трудоустройству выпускников с инвалидностью и повышению информированности работодателей о возможностях их привлечения к трудовой деятельности.

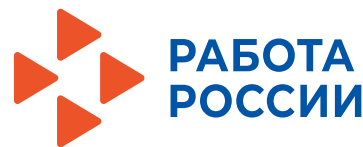
Приложение: на 9 л. в 1 экз.

Врио директора Департамента
координации деятельности
образовательных организаций

Н.В. Стреблянская



Какую помощь работодатель получает при трудоустройстве гражданина с инвалидностью



Размер помощи

Поддержка от государства составляет более **400 тыс.** рублей:

- более **200 тыс.** рублей за трудоустройство кандидата с инвалидностью
- до **200 тыс.** рублей на обустройство его рабочего места

Это просто и удобно

- достаточно подать **заявку в электронном виде**
- потребуется **минимум отчетных документов**: почти все данные, например, о факте трудоустройства, мы получаем автоматически

Как получить субсидию за наем гражданина с инвалидностью

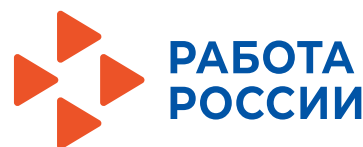
- ✓ Подать заявление на подбор работников из числа инвалидов в кадровый центр
- ✓ Трудоустроить инвалида по направлению кадрового центра
- ✓ Подать заявление в СФР через месяц после трудоустройства
- ✓ СФР проверит сведения о работодателе и трудоустроенном работнике с инвалидностью
- ✓ Выплату направят 3 траншами в течение 6 месяцев

Как получить субсидию на оборудование рабочего места

- ✓ Трудоустроить гражданина с инвалидностью и создать для него рабочее место
- ✓ В течение трех месяцев направить заявление в орган службы занятости на предоставление господдержки
- ✓ СФР проверит сведения о работодателе и трудоустроенном работнике с инвалидностью
- ✓ Выплату направят в течение 10 рабочих дней после включения работодателя в реестр получателей субсидии



Меры поддержки работодателей

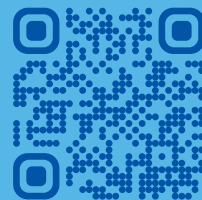


Переходите по QR-коду для получения дополнительной информации

1. Стимулирование найма

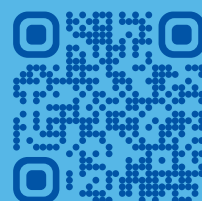
Возместим часть расходов на зарплату

Подберем подходящих кандидатов, сопроводим их на собеседование



2. Профобучение перед трудоустройством

Бесплатно обучим будущего сотрудника востребованной профессии

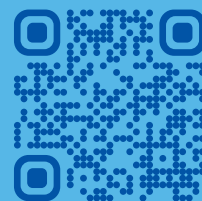


3. Помощь при оборудовании рабочих мест для инвалидов

Возместим часть расходов на организацию рабочего места



По запросу разработаем план адаптации сотрудника к рабочим условиям

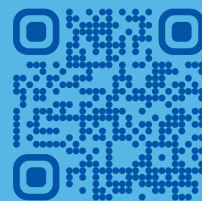


4. Содействие в привлечении работников из другой местности

Финансово поддержим тех, кто вовлечен в региональные программы мобильности



Приоритетным предприятиям в течение года возместим часть расходов на зарплату



Больше информации о трудоустройстве граждан с инвалидностью вы можете получить на сайте «Работа России»



Переходите на портал trudvsem.ru



Информационная справка о мерах поддержки в рамках национального проекта «Кадры»

Федеральным проектом «Активные меры содействия занятости» национального проекта «Кадры» предусмотрены меры государственной поддержки для работодателей, нацеленные на содействие трудоустройству инвалидов

ГОСУДАРСТВЕННАЯ ПОДДЕРЖКА СТИМУЛИРОВАНИЯ НАЙМА ОТДЕЛЬНЫХ КАТЕГОРИЙ ГРАЖДАН

Условия участия в программе

К отдельным категориям граждан относятся:

1. ветераны боевых действий, принимавшие участие (содействовавшие выполнению задач) в специальной военной операции на территориях Донецкой Народной Республики, Луганской Народной Республики и Украины с 24 февраля 2022 г., на территориях Запорожской области и Херсонской области с 30 сентября 2022 г., уволенные с военной службы (службы, работы);
2. лица, принимавшие в соответствии с решениями органов публичной власти Донецкой Народной Республики, Луганской Народной Республики участие в боевых действиях в составе Вооруженных Сил Донецкой Народной Республики, Народной милиции Луганской Народной Республики, воинских формирований и органов Донецкой Народной Республики и Луганской Народной Республики начиная с 11 мая 2014 г.;
3. члены семей лиц, указанных в пунктах 1, 2 данного раздела, погибших (умерших) при выполнении задач в ходе специальной военной операции (боевых действий), члены семей лиц, указанных в пунктах 1, 2 данного раздела, умерших после увольнения с военной службы (службы, работы), если смерть таких лиц наступила вследствие увечья (ранения, травмы, контузии) или заболевания, полученных ими при выполнении задач в ходе специальной военной операции (боевых действий);
4. лица, признанные в установленном порядке инвалидами;
5. граждане, уволенные с военной службы, и члены их семей;



6. лица, освобождённые из учреждений, исполняющих наказание в виде лишения свободы, и ищущие работу в течение одного года с даты освобождения;

7. одинокие родители, многодетные родители, усыновители, опекуны (попечители), воспитывающие несовершеннолетних детей, детей-инвалидов.

Организация (работодатель) может принять участие в программе государственной поддержки, если:

1. на дату направления в Фонд Заявления не находится в процессе реорганизации (за исключением реорганизации в форме присоединения к работодателю другого юридического лица), ликвидации, в отношении работодателя не введена процедура банкротства, его деятельность не приостановлена в порядке, предусмотренном законодательством Российской Федерации, а работодатели, являющиеся индивидуальными предпринимателями, не прекратили деятельность в качестве индивидуального предпринимателя;

2. отсутствуют в реестре дисквалифицированных лиц на дату направления в Фонд Заявления сведения о дисквалифицированных: руководителе, членах коллегиального исполнительного органа, лице, исполняющем функции единоличного исполнительного органа, или главном бухгалтере работодателя;

3. трудоустройство работодателем граждан осуществляется на основании трудового договора, заключенного на неопределенный срок, на условиях полного рабочего дня с учетом режима рабочего времени, установленного правилами внутреннего трудового распорядка работодателя;

4. контролирующими лицами для организации не являются иностранные граждане или юридические лица, созданные в соответствии с законодательством иностранных государств и расположенные на территории иностранных государств, или юридические лица, местом регистрации которых является государство (территории), включенное в перечень государств и территорий, предоставляющих льготный налоговый режим налогообложения и (или) не предусматривающих раскрытия и предоставления информации при проведении финансовых операций (офшорные зоны);

5. работодатель не является получателем в текущем году субсидии в соответствии с постановлением Правительства Российской Федерации от 27



декабря 2010 г. № 1135 «О предоставлении субсидий из федерального бюджета на государственную поддержку отдельных общественных и иных некоммерческих организаций»;

6. выплата работодателем заработной платы трудоустроенным гражданам осуществляется в размере не ниже полутора величин минимального размера оплаты труда, установленного Федеральным законом от 19 июня 2000 г. № 82-ФЗ «О минимальном размере оплаты труда».

Как получить субсидию

1. Ознакомьтесь с порядком предоставления в 2026 году субсидии на государственную поддержку стимулирования найма отдельных категорий граждан, утвержденным приказом Социального фонда России от 29 декабря 2024 г. № 2714.

Подайте заявление

2. Подайте заявление на меру поддержки по содействию в подборе необходимых работников. Обратите внимание: направляя заявление, вы подтверждаете своё соответствие п. 1-7 условий возмещения затрат.

Подбор необходимых работников

3. Служба занятости населения окажет вам меру поддержки по содействию в подборе необходимых работников из числа граждан, сведения о которых содержатся на единой цифровой платформе в сфере занятости и трудовых отношений «Работа в России».

Трудоустройте граждан, входящих в перечень отдельных категорий

4. Принятые на работу в вашу организацию в рамках программы граждане должны быть трудоустроены на условиях полного рабочего дня с учётом установленных правилами внутреннего трудового распорядка режима рабочего времени.

Соблюдайте условия получения субсидии

5. Заработная плата принятых на работу в вашу организацию в рамках программы граждан не должна быть ниже полутора величин МРОТ.

Подайте заявление в СФР

6. Подайте заявление на возмещение затрат в Социальный фонд России не ранее, чем через один месяц после даты, с которой трудоустроенный гражданин приступил к исполнению трудовых обязанностей в соответствии с трудовым договором.



Ожидайте решения СФР

7. Социальный фонд России проведёт проверку предоставленных вами сведений и примет решение об осуществлении выплат.

Размер субсидии

Размер субсидии составляет МРОТ, увеличенный на сумму страховых взносов и районный коэффициент. Выплата средств субсидии производится Фондом пенсионного и социального страхования Российской Федерации по истечении первого, третьего и шестого месяцев работы трудоустроенного гражданина

ВАЖНО!

В случае трудоустройства гражданина с инвалидностью размер субсидии удваивается, то есть суммарно предоставляется 6 МРОТ.

Выплата работодателю на одного трудоустроенного гражданина с инвалидностью составляет 6 минимальных размеров оплаты труда исходя из минимального размера оплаты труда, установленного Федеральным законом от 19 июня 2000 г. № 82-ФЗ «О минимальном размере оплаты труда», увеличенных на сумму страховых взносов в государственные внебюджетные фонды и районный коэффициент, и осуществляется в следующем порядке:

- 1 минимальный размер оплаты труда, увеличенный на сумму страховых взносов в государственные внебюджетные фонды и районный коэффициент, по истечении 1 месяца после трудоустройства;
- 2 минимальных размера оплаты труда, увеличенных на сумму страховых взносов в государственные внебюджетные фонды и районный коэффициент, по истечении 3 месяцев после трудоустройства;
- 3 минимальных размера оплаты труда, увеличенных на сумму страховых взносов в государственные внебюджетные фонды и районный коэффициент, по истечении 6 месяцев после трудоустройства.

Правовая информация

Субсидия в целях государственной поддержки стимулирования найма отдельных категорий граждан, предоставляемая Фондом из бюджета Фонда юридическим лицам, включая некоммерческие организации, и индивидуальным предпринимателям в целях стимулирования занятости отдельных категорий граждан в рамках реализации мероприятий, включенных



в федеральный проект «Активные меры содействия занятости» национального проекта «Кадры».

Государственная поддержка стимулирования найма отдельных категорий граждан предусмотрена приказом Фонда пенсионного и социального страхования Российской Федерации от 29 декабря 2024 г. № 2714 «Об утверждении Решения о порядке предоставления субсидии на государственную поддержку стимулирования найма отдельных категорий граждан».

Ознакомиться с условиями предоставления меры поддержки можно по ссылке: <https://trudvsem.ru/information-pages/support-program>



ГОСУДАРСТВЕННАЯ ПОДДЕРЖКА В ЦЕЛЯХ СОЗДАНИЯ (ОБОРУДОВАНИЯ) РАБОЧИХ МЕСТ ДЛЯ ТРУДОУСТРОЙСТВА ИНВАЛИДОВ

Условия участия в программе

Субсидия организации на оборудование рабочих мест для трудоустройства инвалидов выделяется на возмещение расходов:

✓ на приобретение оборудования для оснащения рабочих мест для инвалидов, включая основное и вспомогательное оборудование, технические приспособления, рабочую и специальную мебель, средства для создания благоприятных условий для работы инвалида по профилю основного заболевания в соответствии с индивидуальной программой реабилитации или абилитации инвалида;

✓ на монтаж и установку приобретенного оборудования для оснащения рабочих мест для инвалидов;

✓ на создание рабочего места для инвалида по месту его проживания (надомный труд), если данный характер работы рекомендован индивидуальной программой реабилитации или абилитации инвалида, при условии оформления надомного труда в соответствии с Трудовым кодексом Российской Федерации»

Для получения субсидии организация включается в реестр при соблюдении следующих условий:

1. получение Социальным фондом России из органов службы занятости заявления организации на предоставление субсидии в течение трех месяцев с даты подписания трудового договора с инвалидом, трудоустроенным на оборудованное рабочее место;

2. наличие сведений об организации, трудоустроившем граждан, а также о трудоустроенных гражданах, полученных от органов службы занятости с использованием федеральной государственной информационной системы «Единая интегрированная информационная система «Соцстрах» Социальным фондом России по форматам, определяемым Социальным фондом России;



3. отсутствие у организации на дату направления в орган службы занятости заявления неисполненной обязанности по уплате налогов, сборов, страховых взносов, пеней, штрафов и процентов, подлежащих уплате в соответствии с законодательством Российской Федерации о налогах и сборах и законодательством об обязательном социальном страховании от несчастных случаев на производстве и профессиональных заболеваний, превышающей 10 тыс. рублей.

Размер субсидии

Размер субсидии на частичное возмещение организации расходов при организации одного рабочего места для трудоустройства инвалида осуществляется в размере, **не превышающем 200 000 рублей.**

Правовая информация

Субсидия, предоставляемая Фондом пенсионного и социального страхования Российской Федерации из бюджета Фонда пенсионного и социального страхования Российской Федерации юридическим лицам и индивидуальным предпринимателям в целях создания (оборудования) рабочих мест для трудоустройства инвалидов, в рамках реализации мероприятий, включенных в федеральный проект «Активные меры содействия занятости» национального проекта «Кадры».

Приказом Фонда пенсионного и социального страхования Российской Федерации от 29 декабря 2024 г. № 2712 «Об утверждении Решения о порядке предоставления субсидий в целях создания (оборудования) рабочих мест для трудоустройства инвалидов» предусматривается государственная поддержка юридических лиц и индивидуальных предпринимателей в целях возмещения части расходов работодателей на оборудование рабочих мест для трудоустройства инвалидов.

Ознакомиться с условиями предоставления меры поддержки можно по ссылке: <https://trudvsem.ru/information-pages/support-program/disabled-people>

